

上海行健职业学院内部质量保证体系

建设与运行方案

二〇一七年十二月

2016年5月31日，教育部下发《关于确定职业院校教学诊断与改进工作试点省份及试点院校的通知》（教职成司函[2016]72号），同时，按照《教育部办公厅关于建立职业院校教学工作诊断与改进制度的通知》（教职成厅[2015]2号）、《关于印发高等职业院校内部质量保证体系诊断与改进指导方案（试行）启动相关工作的通知》（教职成司函[2015]168号）精神，结合教育部高等职业教育创新发展行动计划任务和项目要求及我院实际，特制定本方案。

一、指导思想

以《国务院关于加快发展现代职业教育的决定》精神为指导，以完善质量标准和制度、提高利益相关方对人才培养工作的满意度为目标，按照“需求导向、自我保证，多元诊断、重在改进”的工作方针，完善我院内部质量保证体系，树立现代质量文化，强化办学特色、内涵建设，切实履行规范教学管理、保证教育质量的主体责任，建立常态化、可持续的诊断与改进工作机制，不断提高人才培养质量。

二、建设目标

到2022年末，初步形成以教育教学为中心，全要素网络化全覆盖的内部质量保证体系；形成各自独立、相互依存、纵横联动、网络化全覆盖的质量改进螺旋；形成质量目标和标准体系、不断提升标准内涵；促进全员全过程全方位育人。使我院成为在上海市具有一定示范效应的高质量技术技能人才培养院校，促进学院教育教学管理水平和人才培养质量的持续提升，进一步发挥特色高职院校引领示范作用。

三、建设思路

（一）总体思路

秉承学院“进德修业，自强不息”的校训，弘扬“明德、求真、进取、笃行”的校风，紧紧围绕上海产业转型升级和加快建设“四个中心”和现代化国际大都市的需求，立足新静安“一轴三带”发展战略和“五个城区”建设目标，围绕教育教学核心工作进行诊改试点。遵循“统筹规划和分类指导相结合、坚持标准与彰显特色相结合、质量监测与数据分析相结合、自主诊改与抽样复核相结合”的原则，按照“试点先行、研究探索、分段实施、自主诊改、稳步提升、全面推进”的思路，以特色创一流，以多元谋发展，努力将学院建设成为一所上海乃至全国独具特色的社区型高等职业院校。

（二）工作路径

学院的诊改工作路径概括为围绕教育教学工作进行“建、诊、创、改”。“建”就是通过梳理现存问题、标准和已有制度，建立健全内部质量保证体系；“诊”就是通过实时监控，对问题进行诊断，查找根源，并进行综合分析；“创”

就是创新思维，寻求突破，不断改进方式，制定解决问题的方案；“改”就是提升目标和标准，持续推进人才培养质量提高。以现代职业院校建设为目标，以“五纵五横一平台”为骨架，以质量改进螺旋运行机制为经络，以建立内部质量保证体系建设为抓手，以创新发展三年行动计划、“一流专业”建设、“双证融通”专业建设为基础，肩负起学院质量保证的主体责任，落实诊改工作任务，完善信息化技术支撑平台，建立起常态化的内部质量保证机制。

（三）工作安排

学院工作安排采用“试、拓、提”的方法。“试”就是先行试点，在全院每个学系优选 1-2 个专业先行先试，特别是市级一流专业、院级重点专业要积极参与建设。围绕如何促进教育教学质量提升的工作中心，按照相应内部质量改进螺旋开展诊断与改进工作。“拓”就是逐步拓展，在专业试点的基础上，总结学院、专业、课程、教师、学生各个层面取得的经验，形成学院层面和各相关部门自主诊改流程，并在全院逐步推广。“提”就是凝练提升，学院编制、发布年度数据分析报告，汇总、分析各分项数据、材料和总结，凝练学院内部质量保证体系特色及自主诊改工作的创新举措，并主动接受上海市教委诊改专家入校调研指导和复核。

四、组织管理

为顺利开展诊改工作，学院成立诊改工作组织机构，对诊改工作总体负责、组织落实、业务指导、具体实施，如图 1 所示。

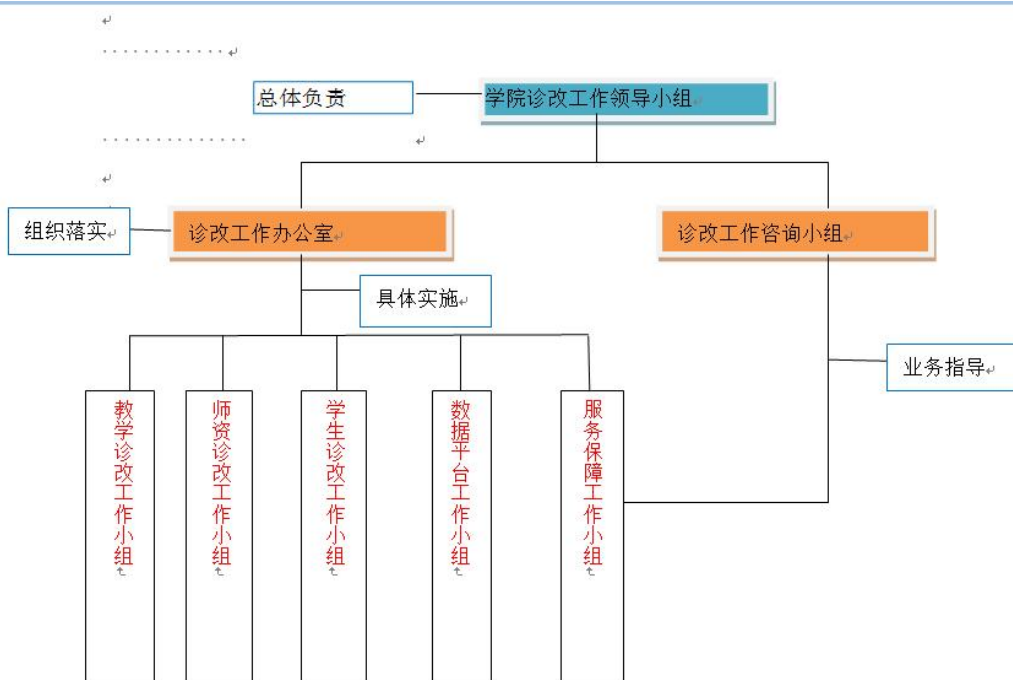


图 1 学院诊改工作组织管理示意图

（一）学院诊改工作领导小组总体负责

学院成立质量保证体系诊改工作领导小组，由党委书记、院长任组长，主管教育教学质量管理工作、教学工作的副院长及其他副院长级领导任副组长；成员主要由院办、教务处、人事处、学生处、各学系、思想政治与理论教学部、体育卫生部、信息中心、科研处，以及后勤保障处、财务处、宣传部、党办、图书馆、团委等服务教育教学中心工作的相关部门负责人组成。领导小组主要负责对教育教学质量诊改工作中发现的问题进行研究决策，提出整改意见，审定整改方案；组织协调诊改工作办公室与各有关部门在质量保证体系运行过程中的关系。领导小组下设办公室，办公室设在学院院长办公室。

（二）学院诊改工作办公室协调落实

诊改工作办公室负责协调全院教育教学质量保证体系的诊改运行工作，根据学院发展规划，组织实施学院的教育教学质量政策，制定内部质量保证体系工作计划、实施方案及具体办法，协调学院各责任部门自主诊改工作，收集、推介各部门、各教学单位质量管理的经验和良好做法，检查、监督并督办教育教学质量改进落实情况，向学院提出提高教育教学质量管理改进的建议。

（三）各责任部门具体实施

各工作小组在学院诊改工作领导小组的统一领导下、诊改办公室的统一协调下，积极推进各项工作。教学诊改工作小组组长由教务处长兼任，师资诊改工作小组组长由人事处长兼任，学生诊改工作小组组长由学生处长兼任，数据平台工作小组组长由信息中心主任兼任，就业创业工作小组组长由学生处处长兼任，服务保障工作小组组长由后勤保卫处处长兼任。

各职能处室及教学部门是实施教育教学质量保证体系的主体，在学院诊改工作领导小组的指导下，根据工作小组提出的具体实施计划，依据学院诊改实施方案中的任务安排自主诊改，确保各项工作有序开展。最终确立全新的质量观念、建立全面的质量标准、实施全程的质量监控、进行全员的质量管理，提升学院内部的自我改进能力和自我发展能力，实现对教育教学工作全方位、全过程、全环节的质量保证。

（四）诊改工作咨询小组对诊改工作进行业务指导、提出建议等。

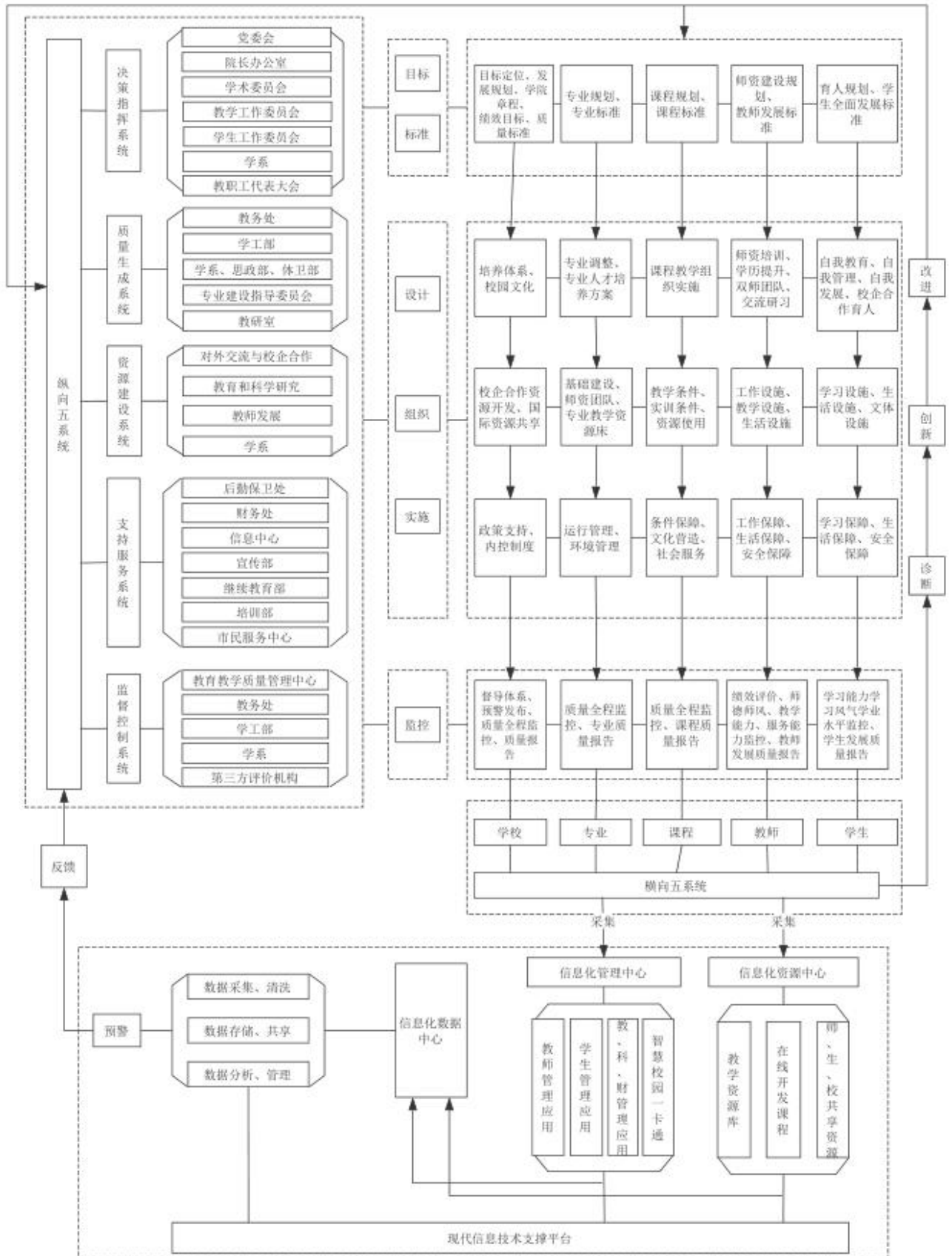
五、具体任务

按照《高等职业院校内部质量保证体系诊断与改进指导方案（试行）》中的附件 1 “高职院校内部质量保证体系诊断项目参考表”和附件 2 “内部质量保证体系自我诊改报告（参考格式）”的规定，本实施方案中主要包括以下任务。

（一）搭建质量体系总体构架

按照学院内部质量保证体系诊断与改进工作建设规划设计的体系总体架构（简称“1+5×5（4）”），即一个现代信息技术平台支撑，五个纵向系统与五个横向层面相互交错，在五横层面以“特色院校、一流专业、双创教育、服务现代服务业等（4）”建设内容为主要抓手，其中，学院层面聚焦特色院校发展，专业层面聚焦一流专业、服务现代服务业，课程层面聚焦在线开放课程、优质资源包，师资层面聚焦市级教学团队、教学名师，学生层面聚焦人文素养、双创教育，按照图 2 所示全面开展诊改工作。

（见“图 2-以教育教学为中心的 internal 质量保证体系框架图”）



以教育教学为中心，“五纵五横一平台”为骨架，将决策指挥系统、质量生成系统、资源建设系统、支持服务系统、监督控制系统纵向五系统及学校、专业、课程、教师、学生横向五个层面（主体）都按照质量改进螺旋设计，通过“目标-标准-设计-组织-实施-诊断-创新-改进”的不断循环，形成各自独立、相互依存、纵横联动网络化全覆盖的质量改进螺旋。

五纵五横与现代信息技术支撑平台进行双向信息交流，人才培养状态数据实现“源头采集、即时采集、开放共享”。利用平台实施常态监控，随时关注反映关键要素（标准）即时状态的主要表现指标，及时发现问题、偏差，发出预警，实施调控、改进。

1. 更新质量保证理念

根据学院发展的目标定位和“十三五”发展规划总体要求，细化目标和任务分解，将工作任务和目标融入各部门每年的工作计划；按照学院创新发展行动计划实施方案的目标要求完成建设工作；制定学院现代职业教育院校建设方案；结合区域经济和社会发展要求，修订完善专业人才培养方案原则意见，确定人才培养目标及培养规格；制定学院质量保证体系建设规划，并严格按照质量保证体系进行实施；制定学院以质量为本的校园文化建设实施方案，使学院质量保证目标与学校总体发展目标、人才培养保持一致；制定学院质量文化氛围营造实施方案；制定学院质量保证体系诊改工作实施方案；制定学院质量改进循环原则意见及配套实施制度；建立考核性诊改制度；以质量为核心，夯实各项建设任务，为学院建设成为特色社区型高等职业院校打下良好基础。

2. 完善质保组织架构

优化学院内部质量保证机构设置，制定机构及岗位设置框架图，明确分工与职责权限；制定质量保证队伍建设规划；制定人员考核标准和考核制度。设计及完善学院、系（部）、专业、课程、教师、学生各层面的质量保证制度架构；优化完善配套制度；按要求定期发布质量年度报告；按年度定期提交责任部门自诊报告和学院总报告。

3. 强化信息采集应用

学院信息技术支撑平台主要承担信息数据管理的任务，旨在及时掌握和分析人才培养工作状况，并对数据进行实时采集、动态分析、监测预警，为学院决策提供依据。按时采集填报高职院校人才培养工作状态数据；按时采集填报教育部、上海市教委要求填报的高等教育基层统计报表、教师管理信息、科研管理信息、学生就业创业工作信息、对外交流管理信息、实验室（实训室）管理信息等；制定数据专

人负责工作办法；建立信息采集与平台管理工作制度；编制、发布年度数据分析报告。

（二）完善专业质量保证机制

1. 完善专业建设规划

进行区域经济发展、人才需求市场调研；制定学院“十三五”专业发展规划；出台专业标准制定的原则意见；完善新增专业评审制度、专业淘汰原则意见、专业优化实施办法；按照专业发展历史与现状，确定学院诊改专业名单；制定专业发展规划；制定专业标准；根据产业发展、行业企业人才需求优化专业人才培养方案；制定专业建设经费、师资、实验实训条件保障制度。

2. 创新专业诊改机制

制定专业诊改原则意见；制定各专业诊改实施方案；逐步引入第三方专业评估、认证制度；制定学院特色高职院校建设方案；制定专业综合改革实施方案；按照目标-标准-设计（途径）-组织-实施-诊断-创新-改进循环，撰写专业自诊报告。具体见图 3。

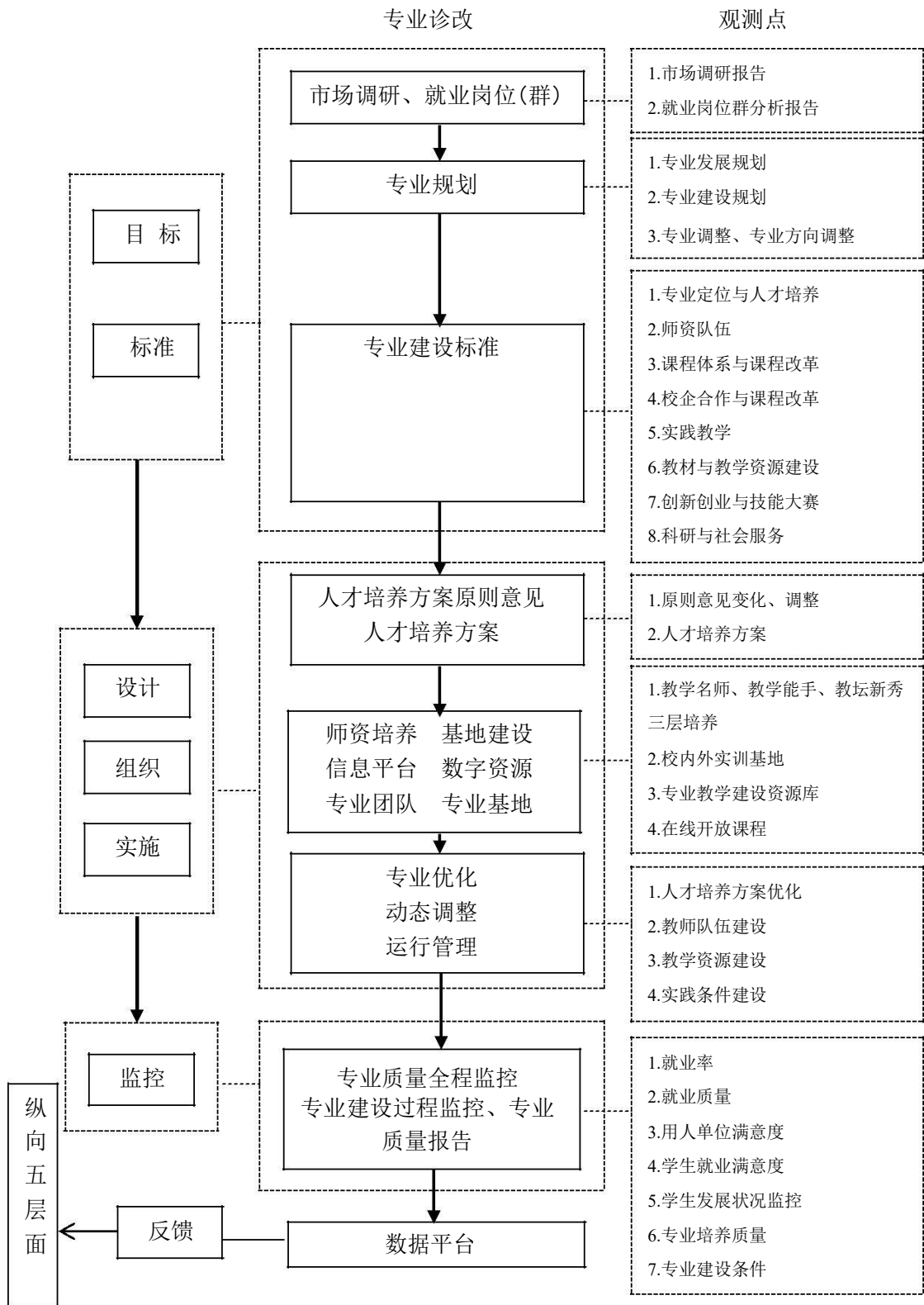


图 3 专业诊改流程及观测点示意图

3. 完善课程质量保证

制定公共基础课程、专业基础课程建设原则意见；
制定专业核心课程建设原则意见；制定课程建设规划；完善课程标准；完善教学基本环节质量标准、课程教学考核指标、课堂教学评价指标；撰写核心课程诊改报告。具体见图 4。

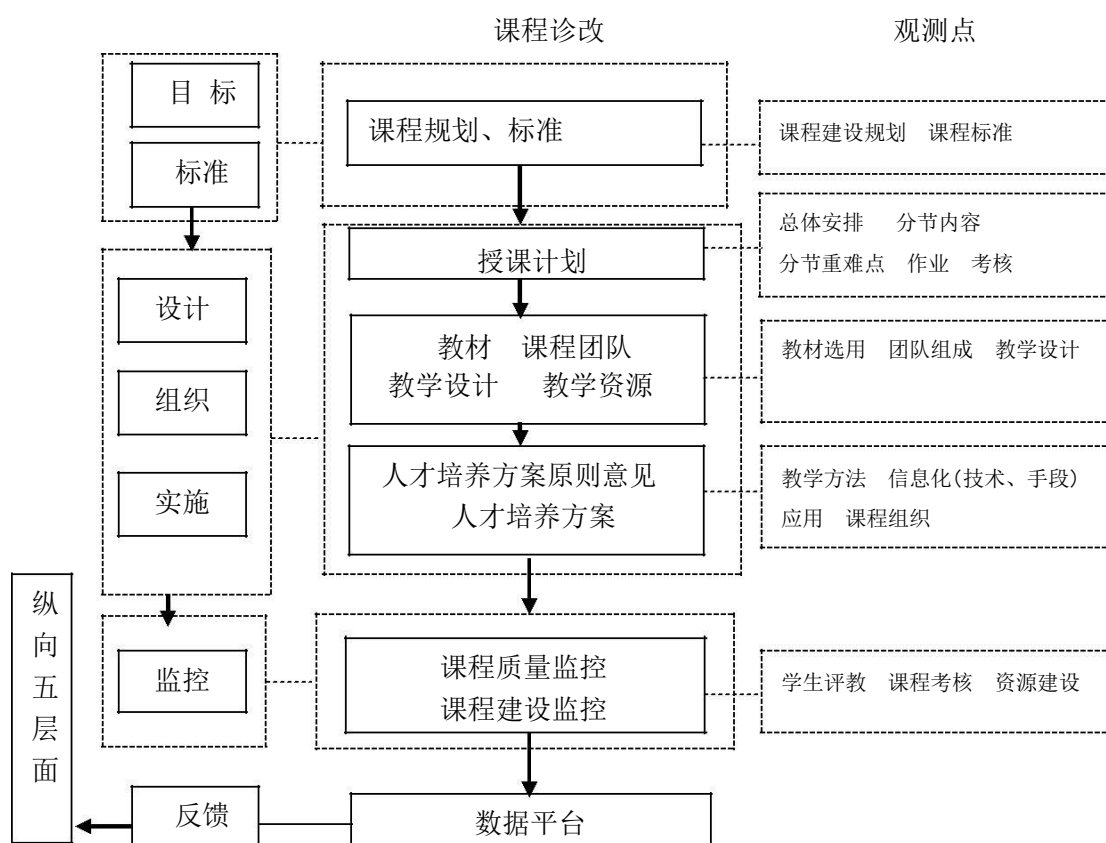


图 4 课程诊改流程及观测点示意图

(三) 优化教师能力提升机制

1. 完善师资队伍建设规划

根据学院“十三五”教育事业发展规划确定的发展目标，加快推进“人才强校”战略，建设一支德才兼备、结构优化、精干高效、富有创新精神的高水平师资队伍，制定学院师资队伍“十三五”建设规划。以立德树人为根本，以服务发展为宗旨，以促进就业为导向，全面提升师资队伍的整体水平，促进教师队伍的可持续发展，建成一支具有先进职业教育理念，在职称、专业、结构上梯次合理，有较高教学水平和专业素养、创新能力较强、适应高职教育发展需要的师资队伍。

根据师资规划确定的 5 年目标，通过实施“师德建设工程”，形成学院教书育人的良好氛围；实施“青年骨干教师能力提升计划”，重点抓骨干教师素质的全面提升。同时进一步加强和规范师资建设的各项制度。另外，在教师学历教育、业务进修、人才培养和引进、学术科研方面确保经费的投入，以保障各项工作得以顺利开展。

制定新教师岗前培训计划，提高新进教师教学教法、教学事务管理、学生事务管理、心理健康教育、科研能力等。

制定《上海行健职业学院教师培训管理办法》，鼓励教职员工进修培训。明确规定教职工学历提升、双师素质培训、国内访学、出国进修等权利义务，规范操作流程，从而使教师的进修培训工作更为规范化和制度化。

深化人事管理制度改革，建立健全激励、竞争和约束机制，充分调动广大教职员工的工作积极性，在绩效工资分配制度上尝试突破，执行部门工作业绩奖，各部门根据各自工作实际，制定绩效考核奖励办法，通过对教师教育教学科研工作提出量化的要求和多维度的观测点，实行季度绩效，对职能部门科室也根据自身工作特点进行绩效考核奖励，提高服务意识和工作效能。

2. 开展师资队伍建设诊改工作

分析学院目前师资队伍现状，编制学院及专业师资队伍建设与改进报告；建立以年度为周期的师资队伍数量、结构、水平、人才流失、社会服务能力等数据统计表；找到师资能力短板，按照师资队伍建设规划要求和师资能力水平要求，全面提高师资队伍水平，补齐短板，解决师资队伍发展不均衡不充分的矛盾。

全面梳理和修订完善校级层面的各项规章制度，完成“双师型教师”培养管理办法、教师企业实践等管理规定。出台教师培训系统化设计方案，建立分层分批教师培训计划并全面梳理建立教师业务档案。

具体见图 5。

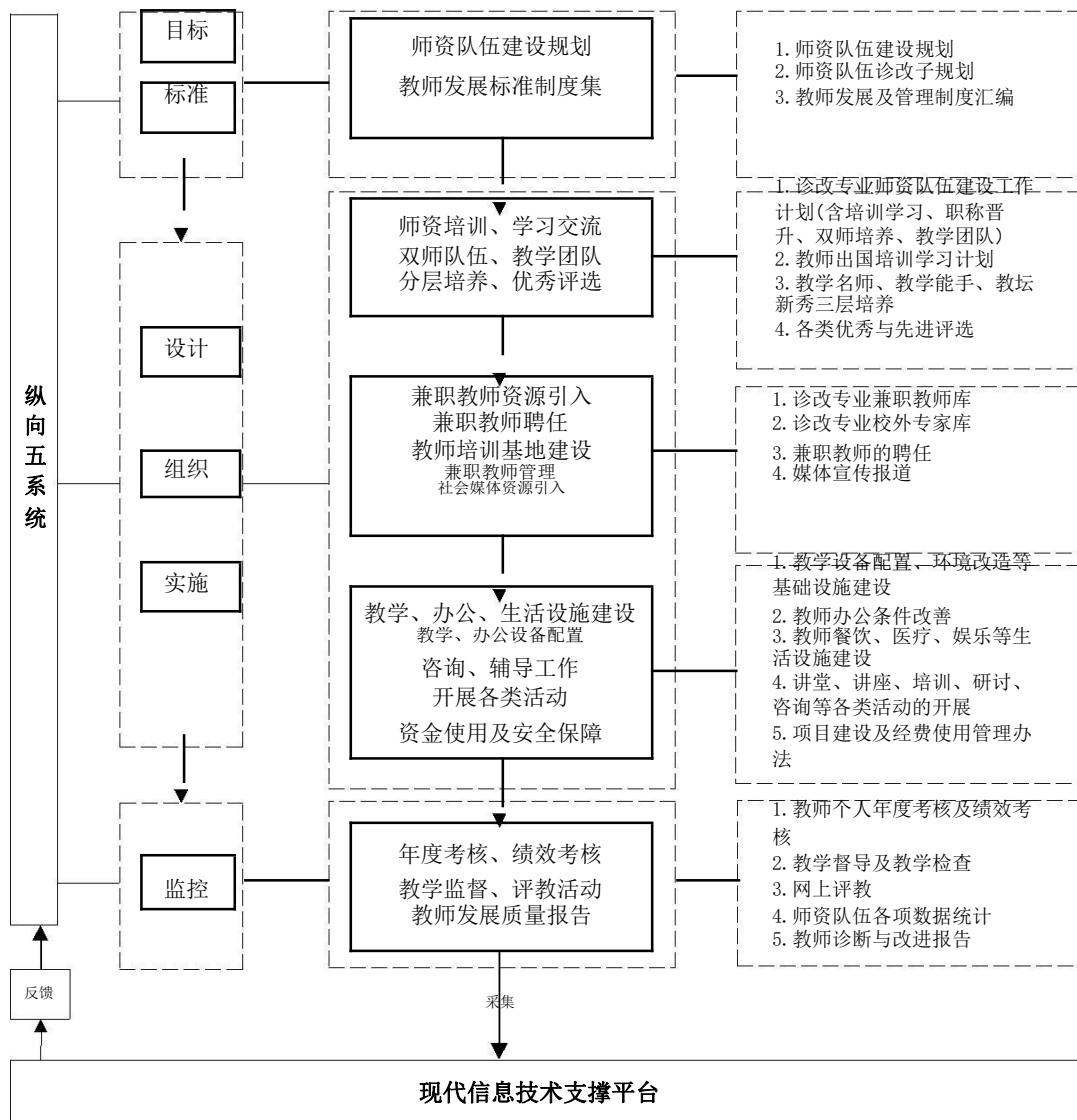


图5 教师师资诊改流程及观测点示意图
师资内部质量保证体系框架图

（四）健全学生全面发展机制

1. 完善育人体系

制定学院学生综合素质标准；制定学院学生素质教育实施方案；完善学院学生分类培养与分层教学原则意见；修订完善学生创新创业教育实施方案；制定学院学生职业能力提升实施方案；建立学生职业资格证书管理平台；修订完善学生职业资格证书奖励制度；完善学生就业创业服务体系，制定学院学生就业管理办法和实施方案；制定学生全面发展诊改实施方案；撰写学生全面发展诊改报告。

2. 优化成长环境

制定学院教育教学服务部门服务质量监控与评价原则意见；制定学院安全设施建设方案；完善学院学生诉求、申诉快速响应办法，建立常态化学生诉求、申诉快速反应机制；制定学院学生学习、生活环境的满意度测评工作计划；制定学院学生安全教育实施办法；完善学院学生意外事故预防预案；完善学院学生意外事故应急处理预案；制定学院家庭困难学生、残障学生、少数民族学生等特殊学生生活保障制度和实施办法；修订完善学生心理健康教育活动管理制度和运行办法；设立特殊学生群体资助专项资金，配套相关制度，建设必要设施。具体见图6。

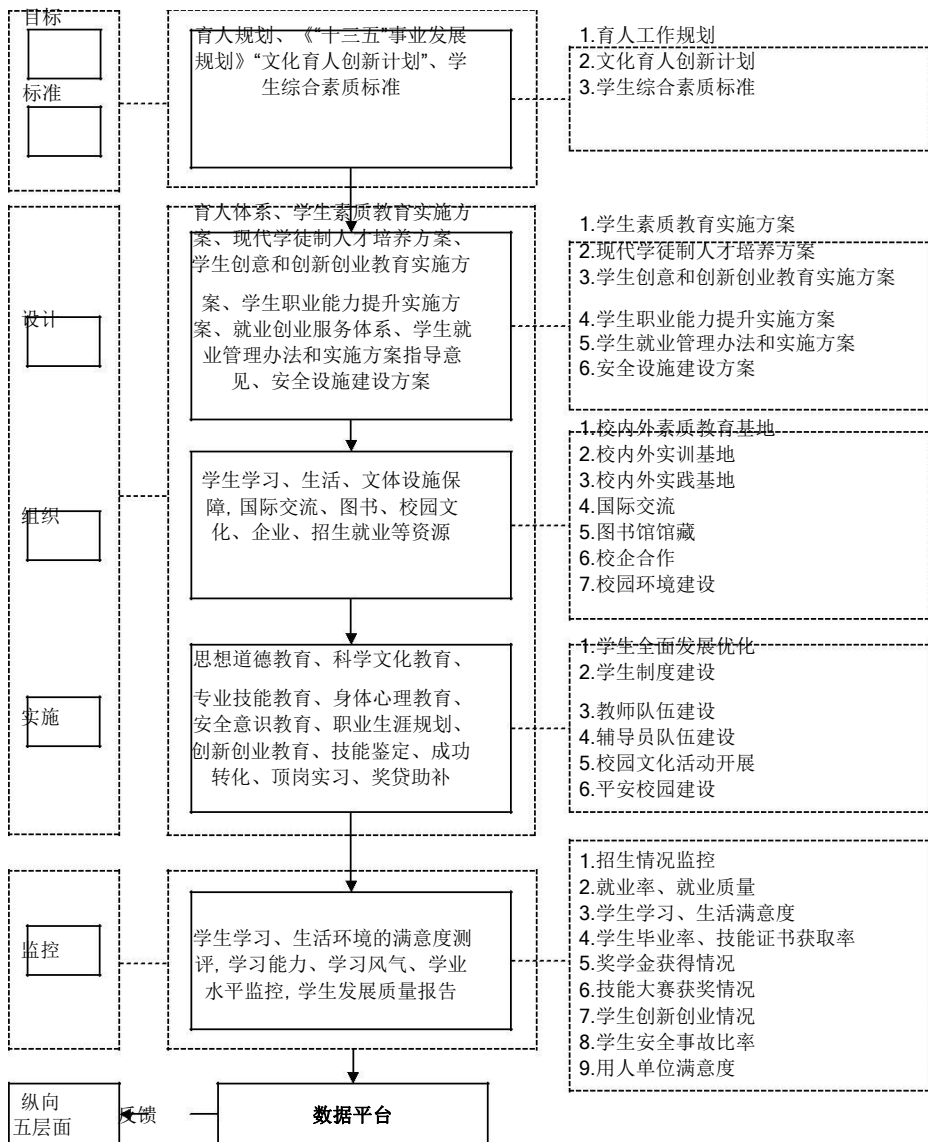


图 6 学生诊改流程及观测点示意图

3. 试行“第二成绩单”制度

在2019级新生中试行“第二课堂成绩单”制度。第二课堂成绩单制度服务高校立德树人的中心工作，将第二课堂作为第一课堂的有机补充，与第一课堂互动互补、互相促进，促进“第二课堂成绩单”成为学校人才培养、学生综合素质评价、社会单位选人用人的重要依据。团委将和教务处、学生处、科研处、信息中心等部门紧密合作商讨共同制定好“课程项目体系、记录评价体系、数据管理体系、工作运行体系”。具体操作上，课程项目体系将活动分为思想成长、实践实习、志愿公益、创新创业、文体艺术、工作履历、技能培训等七个方面，在活动级别上，将第二课堂活动分为班级、系级、校级、上海市、国家级、国际级等6个级别。

（五）构建自主诊改质量螺旋机制

1. 外部环境改进

完善社会优质资源引入制度；建立校企合作资源共享机制；制定校内办学资源优化方案；修订完善校企合作育人管理办法；制定企业深度参与专业建设和教学过程原则意见；制定校企合作案例汇编。

2. 质量事故管控

制定质量事故分类、分等的认定管理办法；制定对人才培养过程、管理实施过程等的检查、监控、评价、考核和监督等管理办法；成立专门教育教学督导、质量管理监控、信息服务和校院两级质量事故受理等机构，完善配套制度；建立质量事故处理与预警机制并完善相应制度；建立定期质量体系改进、信息定期发布、事故实时处理的长效机制；建设具有质量数据（信息）的采集、汇总、分析，发布预警、发布质量报告等功能的信息支持平台；制定将质量事故控制及影响纳入绩效考核的标准和办法；制定近三年质量事故分析报告及其反馈处理报告。

3. 质量保证实施

修订完善教育教学督导条例；探索建立第三方参与的人才培养质量多元评价体系；汇编及完善专业、课程、师资、学生发展质量标准；制定质量标准动态调整、优化及评价办法；修订完善学校人才培养质量信息公开制度；编制年度内部质量体系自主诊改总结报告。

4. 体系特色凝练

各责任部门按照质量目标、质量标准，设计、组织、实施、诊断、创新、改进的内部质量改进螺旋开展工作，凝练各自特色；汇总、分析各分项数据、材料、总结，凝练学校内部质量体系特色及自主诊改工作的创新举措。

（六）建设智能校园，提高服务师生水平

1. 建设师生服务平台，提高工作效能

基于服务理念，坚持规范发展，合理布局，形成一个安全开放的生态环境，



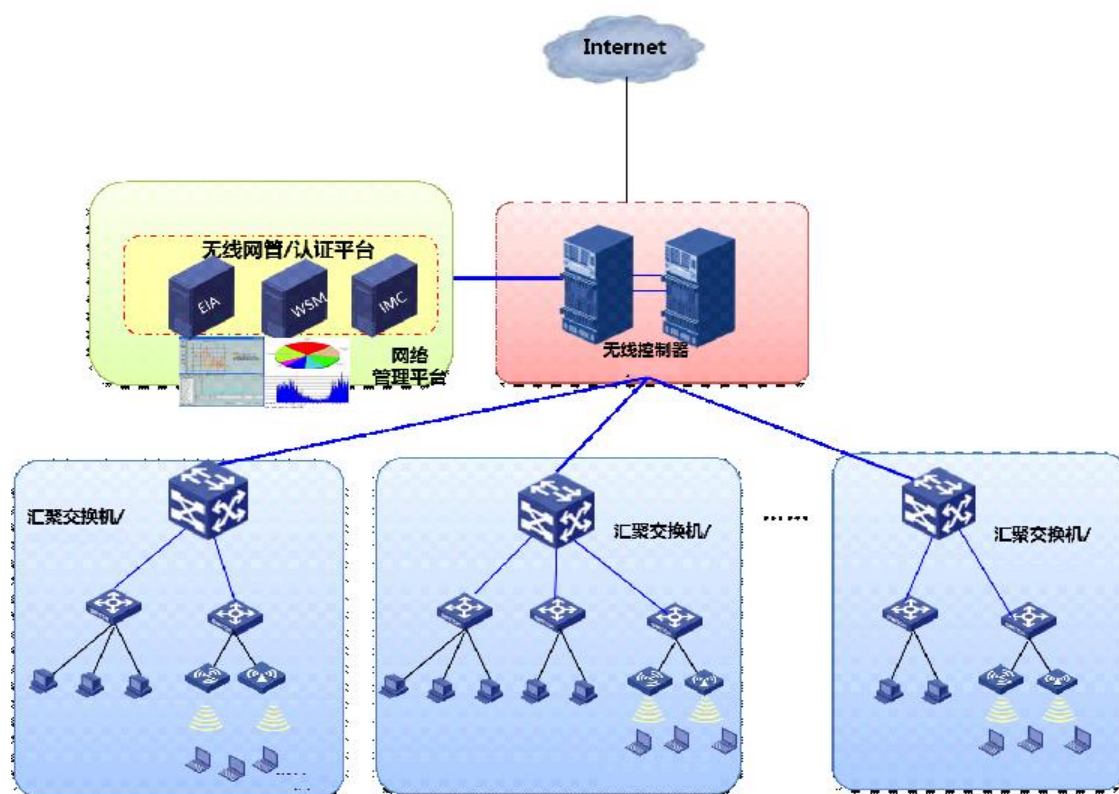
建设一个统一的师生办事服务门户大厅，提供六大服务；通过两大支撑平台，为管理者、教师、学生、家长社会访客及校友等人群提供综合性、智能化的数字服务。

2. 提升基础设施水平，强化数据采集基础

（1）校园 WIFI 升级改造

建立全覆盖的能满足师生移动端上网办公、教学等需求的校园 WIFI，基本架构如下：

采用 AC+AP 的组网方式，有线无线一体化接入方案为无线控制器加 Fit AP 最典型的应用，无线控制器作为无线数据控制转发的中心，放在外网的中心机房，无线接入点则放到办公楼走廊或者会议室等场所，Fit AP 和无线控制器之间既可以在同一个网段，也可以不在同一个网段，它们之间通过 CAPWAP 协议自动建立隧道（该隧道基于 UDP，可以穿越三层网络），结合以太网交换机的接入功能，这样就非常容易部署企业级有线无线一体化接入方案。从用户管理的角度出发，配合厂家的智能管理中心，可以做到有线设备和无线设备统一网管、有线用户和无线用户统一认证平台，从而真正实现有线无线一体化。四个区域子网分别配置四台无线控制器，通过无线控制器实现对区域子网 AP 的统一配置管理。



新一代数字校园 WIFI 架构图

(2) 私有云及公有云建设

完成一套私有云环境的搭建，一套二级等保要求下的网络安全保障设施和机制的搭建。考虑嵌入公有云建设，满足日益提升的教学资源库建设、校园 OA 建设、师生服务平台建设等数字化服务需求。在 2017 年下半年，引入公有云+应用软件 SaaS 模式体系下的新一代智慧校园模型。使我院信息化基础保障层具有多维度、延展性。

3. 完成基础平台建设，提高数据使用效能

基础平台包含：学院数据交换中心平台、统一身份认证平台、用户认证登录平台。数据交换中心将有效整合来自人力资源的教职工基础数据、学工系统的学生基础数据、教务系统的教学基本数据、外聘及其他类型人员基本信息等；统一身份认证平台为教教职工及学生提供一门式服务；用户认证登录平台，无论教师还是学生，通过统一登录门户，经过认证登录私有桌面，使用校园基础平台提供的数字服务。

(1) 数据交换中心平台建设

数据交换中心继续扩大交换数据的范围，并根据需要，设定和修改了相关院

级标准和规范。设定专人管理基础平台数据运维、流转和交互；设定专人负责基础平台数据安全、服务器稳定、网络通畅和安全。

在私有云数据交换中心的基础上，向公有云平台延展，集统一身份认证、数据标准及双向数据同步工具、PC 门户、移动门户、应用全生命周期管理、流程管理、消息管理、任务管理的一体化综合平台。

(2) 统一身份认证平台建设

在原来数字校园统一身份认证平台（私有云）基础上，逐步稳定向公有云平台过渡，公有云平台提供人员及权限信息服务、行标及校标数据服务、消息服务、流程服务等能力的开放平台。所有公有云应用（含第三方公司开发），均基于此平台开发，应用与平台高度整合，从而为师生提供更好的使用体验，为管理者提供更便捷管理手段。

4. 配合教务处，维护网络在线教育平台，为师生提供丰富的多样化学习资源

学院 2018 年 9 月开始使用网络在线教育平台，学院校本建设的慕课、微课将上传至平台供师生使用。同时，平台上丰富、海量的图书、视频、讲座和教学资源为教师备课和学生学习与师生自我提升提供了良好的资源。

同时，运用信息化手段实现对学生的网络在线教育、混合式课程等学习出勤的记录，学生作业完成的记录以及学生参加考试情况的记录，综合各方面数据为学生的学生情况进行诊断和评价提供数据。

5. 学院逐步建设智能化教室，运用刷脸系统对学生学习情况进行信息化

学院逐步建设智能化教室，通过人脸识别，让每一位学生都拥有一把独一无二的钥匙，提高了出勤认证的方便性和安全性。随着之后智能化教室的逐步建设，学生只需刷脸就可以进行身份认证，课表查看、考勤、考试……都与此绑定，同时，与智慧校园应用数据实时同步。

6. 整合信息化应用，提升师生用户体验

在应用系统建设上，建设一个安全开放的生态环境（私有云+公有云）、一个门户大厅+两个事务中心（教工事务中心+学生事务中心）、两大支撑平台（PC平台+今日校园移动平台+企业微信），对接了六大服务（管理服务、教学服务、科研服务、学生服务、生活服务、感知服务等）的新一代智慧校园模型。



新一代智慧校园模型

7. 增强数据分析和应用能力，突破质量监控难点

通过搭建数据分析工具，结合数据中心交互平台，对采集的数据进行抽取、清洗，根据学院需求，确定数据主题，结合学校今后一段时间内自身建设发展的需要，以“人、财、物”为主要抓手，挑选与学校既定规划相吻合的数据查询展现主题，为下一步数据资源的准备划定工作范围。可选的主题大类包括教职工类、学生类、资产类、科研类、就业类、教学类、财务类、综合类等。本次先挑选学生类，进行两个主题分析。

8. 建设信息化移动端，实现质量考核实时实效

建设公有云移动校园平台，为广大师生提供在线直播等互联网体验。微信公众号全面上线，为师生提供各种微信端应用。（校园信息服务、一卡通查询服务、成绩查询、好教师评选投票等）。微信企业号上线，为教职员工提供在线查询薪资功能；为创建美丽办公室活动，提供投票功能。

（七）提高后勤保障效能，完善服务诊改机制

加快推进后勤数字化建设，简便后勤的服务流程，提高后勤服务的效率。

制定完善的学生食堂、宿舍的管理制度，定期开展满意度问卷调查并且做到及时反馈和改进。制定相关软硬件设备的各项管理制度，对于各种生活和教学所需的软硬件要做到定期维护和定期的更新，保证校园良好的生活秩序和教学秩序。对于软硬件发生突发的事件要及时响应。

建立学生资助体系和健全的工作机制。健全学校心理健康教育工作机制，建立学校—学系—班级三级心理健康教育网络。

六、时间安排及要求

（一）任务进度

学院内部质量保证体系诊改工作实行“统筹规划设计、分段组织实施”的总体安排，2018年下半年启动，进行宣传和宣传，制定《上海行健职业学院内部质量保证体系建设与运行方案（试行）》，接受市教委专家评审，并根据评审意见完善方案。2019年上半年加强对责任部门和全体教职工的培训，听取意见，开始探索自主诊改；2019年上半年在进一步完善的基础上，2019年下半年全面实施，并接受教育部进校调研指导，2022年上半年结束第一轮自主诊改，2022年下半年接受教育部复核。诊改工作进程表见附表 1

（二）工作要求

1. 树立质量意识

诊改工作是持续提高职业教育人才培养质量的重要举措和制度安排，是学院改革发展中的又一件大事。各部门高度重视，提高思想认识，强化责任落实，把思想和行动统一到学院的统一部署上来，扎扎实实、稳步有序开展好诊改的各项工作；要不断加强对改文件精神的学习研究，结合部门发展实际，紧紧围绕提高学院教育教学质量这条主线，聚焦部门诊改工作的重点、难点，创新性地开展工作，探索出具有部门特色的工作方法和工作路径；切实把诊改工作做得更好、更扎实、更到位，促进我院教育教学质量全面提升。

2. 强化责任意识

诊改工作是一项复杂的系统工程，必须加强组织领导、强化责任落实、形成工作合力。学院成立“党委书记、院长挂帅统筹，诊改办公室制定学院整体方案和组织协调，责任部门制定相应实施方案并组织实施”的三级组织保障体系。各部门一把手要亲自抓，亲自部署、亲自督查、亲自验收，分管负责人及相关人员应全力以赴抓落实。责任部门要牢固树立诊改工作“一盘棋”思想，各部门要按照学院党委和行政的决策部署，加强协调配合，整体联动，形成合力，积极主动作为，齐心协力，推动诊改工作有力、有序、有效地开展。

3. 发挥创新意识

诊改工作是我院构建系统化内部质量保证体系，提高教育教学质量，实现我院可持续发展的又一契机，时间紧、任务重，各部门要严格按照学院诊改工作的统一部署、具体任务和时间节点，认真分析研究，梳理本部门的工作任务，制定详细周密的工作计划，迅速分解工作任务，层层落实，确保责任到人，集中部门优势人力资源，创新工作模式和工作方法，扎实开展各项工作，确保各项工作按时保质完成。

七、自诊复核

从 2021 年下半年开始，学院诊改办公室在各牵头部门收集的自主诊改资料的基础上，进行归类整理，阶段总结，形成学院层面和各相关部门自主诊改资料，并在 2022 年上半年提交教育部接受专家复核。

除学校《内部质量保证体系自我诊改报告》外，还应形成《人才培养质量年度报告》、《人才培养工作状态数据分析报告》、校内职能部门、系（部）的年度自我诊改报告、学校事业发展规划、内部质量保证体系建设规划及其他子规划等。

按照“目标-标准-设计-组织-实施-诊断-创新-改进”的质量改进螺旋，坚持问题导向、质量为本、自我促进、自主发展，遵循“数据分析与实际调研相结合，坚持标准与注重特色相结合，自主诊改与抽样复核相结合”的原则，以现代质量文化为引领，形成纵横体系化的目标“链”与标准“链”，完善、修订、调整，进而建立起各要素相应的质量改进螺旋，并与现代信息技术支撑平台进行双向信息交流，形成系统化全覆盖的内部质量保证体系。

八、工作保障

（一）加强组织保障

成立学院内部质量保证诊改工作领导小组，主要负责诊改工作目标与任务的整体规划、资金筹措与经费调配，研究相关保障制度和措施，审议诊改工作建设中的重大问题；诊改工作领导小组下设办公小组和咨询小组，办公具体负责诊改工作的组织、指导、协调、监督，及时研究制定工作目标、任务和措施，进一步完善议事、协调、督查、考核等工作任务，咨询小组进行业务指导。

（二）强化制度保障

学院以内部质量保证诊改工作为契机，按照“于法周严、于事简便”的原则，制定、完善涵盖人事处、财务处、学生处、教务处、后保处、院办、团委等各个方面的规章制度，而且在制度出台过程中力求全院上下广泛参与、统一思

想。严格按照质量保证体系建设内容和进度进行监管、检查，保证诊改工作的科学性和合理性；层层落实责任，确保诊改要求落实到位，用制度保障诊改工作稳步推进。

（三）落实经费保障

学院加大投入力度，将投入专项资金作为内部质量保证体系建设工作所需的专项经费。通过校企合作、政校合作等途径，积极吸收企业、社会、政府等外部资金的支持。严格遵照《上海行健职业学院财务管理办法》、《上海行健职业学院现代高等职业教育质量提升计划专项资金管理办法》、《上海行健职业学院大额资金使用管理办法》、《上海行健职业学院经费开支审批办法》等制度执行，实行专项核算，专款专用，精打细算，加强监督，提高资金使用效率。

（四）定期督促检查

建立督促检查机制，对诊改过程进行动态监测。在学院网站设立诊改工作专栏及时公布相关政策文件和工作进展，接受社会监督。

附表 1： 诊改工作进程表

项目	工作内容	牵头责任部门	完成时间
质保理念	内部质量保证体系建设“十三五”规划	院办	2017.12
	质量方针、质量目标	院办	2019.6
	质保体系（图、文）	院办	2019.10
	质量文化	全校	持续
组织架构	质量保证机构与任务分解（部门职责）	院办 与各责任部门	2019.6
	质量保证队伍	人事处	2019.6
制度架构	质量保证制度	院办 各责任部门	2019.6
	质量标准	院办 各责任部门	2019.12
	职能部门、教学部门绩效考核制度	院办与各部门	2019.12
诊断指标	学院诊改工作任务表	诊改办	2019.5
	校级层面质量诊断点/诊断指标	院办	2019.6
	专业层面质量诊断点/诊断指标	教务处与各学系	2019.6
	课程层面质量诊断点/诊断指标	教务处与各学系	2019.10
	教师层面质量诊断点/诊断指标	人事处 教务处	2019.10

		各学系等	
	学生层面质量诊断点/诊断指标	学生处、团委等	2019.10
信息系统	信息应用系统使用完善	相关部门	持续
	状态数据管理平台建设	信息中心	2019-2020
	校情综合分析与决策支持平台建设	信息中心	2019-2020
	数据分析用于质量诊断	院办	2019-2022
诊改机制	学院教学工作诊断与改进制度 ——内部质量保证体系	诊改办	2019.12
	教学部门质量保证制度（实施细则）	各教学部门	2019.11
学院自诊 专家复核	学院自主诊改报告	诊改办	2021.9-10
	专业自主诊改	教务处、各学系	2021.11-12
	课程自主诊改	各学系	2021.11-12

		教务处、各学系	
	师资自主诊改	诊改办 人事处、教务处、各学系等	2022.3-5
	学生发展自主诊改	诊改办 学生处、团委等	2022.3-5
	职能部门年度自我诊改	诊改办、各职能部门	2022.3-5
	教学业务部门年度自我诊改	诊改办、教务处、各学系	2022.3-5
教育部、市 专家复核	教育部、省厅诊改专家接待	院办	2022 上半年
	学校诊改工作汇报	院长	2022 上半年
	诊改材料（专题网站公示材料） 其他材料	诊改办	2021.11- 2022.5
	数据复核（各业务系统、状态数据）	教务处 相关部门 信息中心	2022 上半年
	数据分析、诊断（决策支持平台）	诊改办 信息中心	2022 上半年
	现场调研、访谈	诊改办 相关人员	2022 上半年
总结提炼	经验总结	诊改办	2022 上半年
	改进措施落实	相关部门	